

Kuppelkamera IND - 6102

Kuppelkamera für Decken- oder Wandmontage*. Ermöglicht diskrete und geschützte Überwachung.

Der Anschluss erfolgt über 2 Buchsen (Video BNC, 12 V).

Hinweis:

Diese Kamera ist nur für den Einsatz in Innenräumen geeignet. Die Kamera nicht direkt gegen Sonnenlicht, andere Lichtquellen oder lichtreflektierende Objekte orientieren.

* Wandhalterung WHK-100 als Zubehör erhältlich

Technische Daten

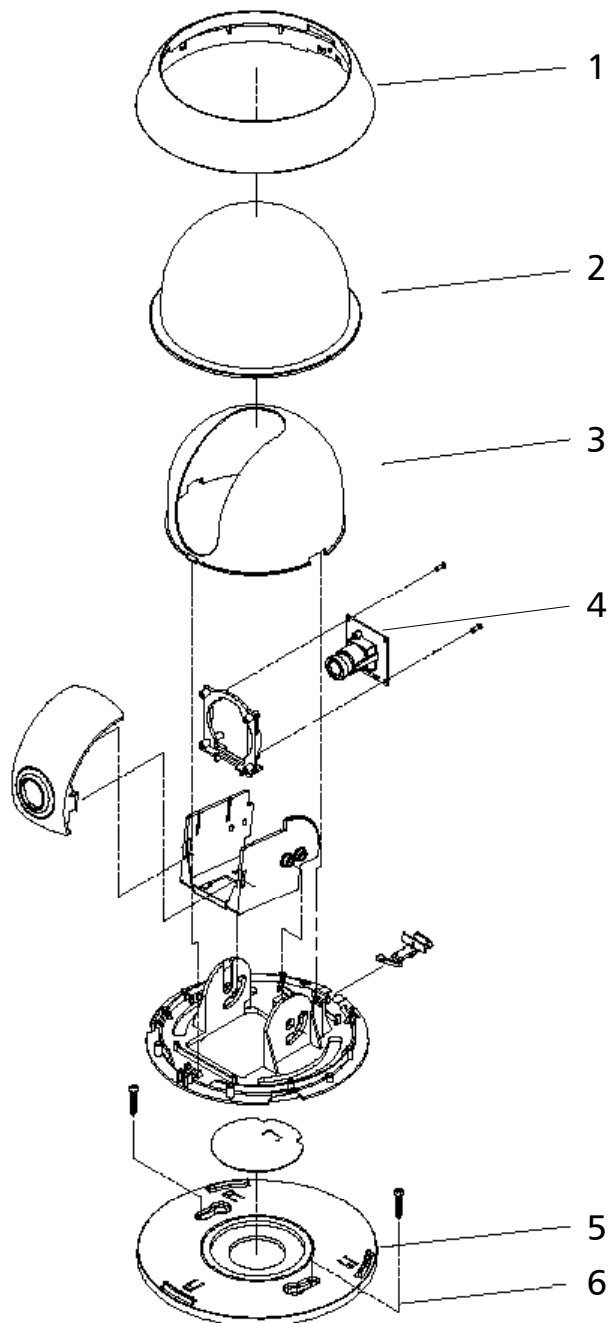
- TV-System: CCIR, s/w
- CCD-Sensor: 1/3" Sony-Chip
- Pixel (effektiv): 270.000, 400 TV-Linien
- Video-Ausgangssignal: 1,0 Vss, 75 Ohm, interne Synch.
- min. Beleuchtung: 0,1 Lux
- Shutter: Auto-Iris, max. 1/100.000
- Objektiv: Micro-Objektiv, f= 3,6 mm
- Spannung: DC 12 Volt, max. 120 mA, stabilisiert
- Betriebstemperatur: -10°C bis + 50°C
- Luftfeuchtigkeit: max. 95% relativ
- Abmessungen: Ø 127 x 80 mm
- Anschlüsse: 2 Buchsen (Video, 12 V)
- Gewicht: ca. 225 g
- Gehäuse: Kunststoff, schwarz

Lieferumfang

- Ringgehäuse mit äußerem Kuppelgehäuse und Schutzfolie
- Grundplatte und inneres Kuppelgehäuse einschl. Kamera und ca. 15 cm Kabel (Video BNC / 12 Volt Buchse)
- 2 Schrauben

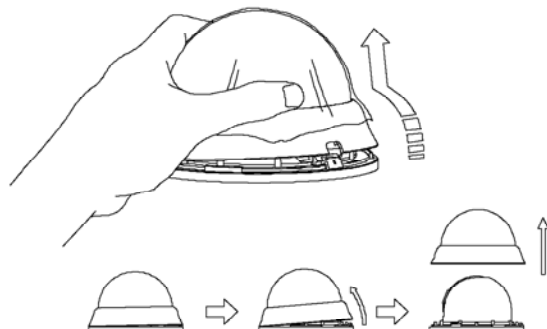
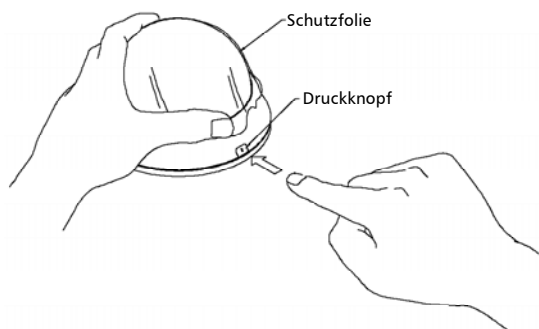
Beschreibung

- 1 Ringgehäuse
- 2 Äußeres Kuppelgehäuse
- 3 Inneres Kuppelgehäuse
- 4 Kamera
- 5 Grundplatte
- 6 Schrauben (mitgeliefert)

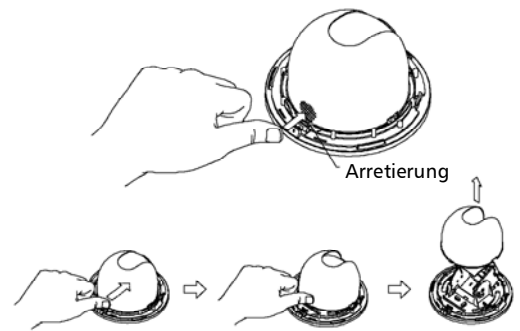


Montage

1. Öffnen Sie das Gehäuse, indem Sie den an der Grundplatte befindlichen Druckknopf nach innen drücken (siehe linkes Bild unten) und heben Sie das äußere Kuppelgehäuse sowie das Ringgehäuse, wie im rechten unteren Bild gezeigt, von der Grundplatte ab.

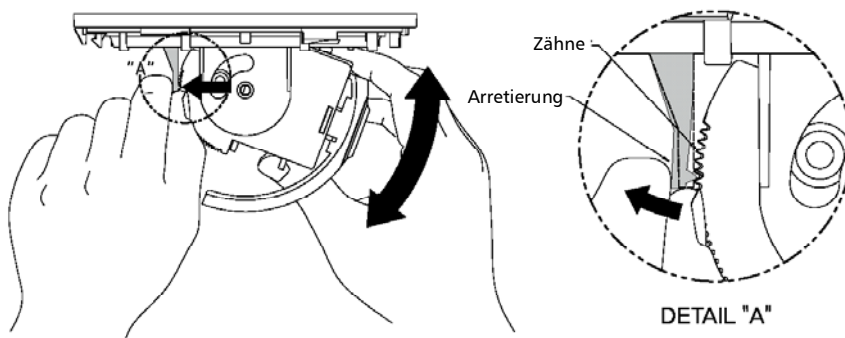


2. Entfernen Sie nun das innere Kuppelgehäuse von der Grundplatte, indem Sie, wie im rechten Bild gezeigt, das Gehäuse leicht nach innen drücken. Das Gehäuse löst sich aus der Arretierung und Sie können das Gehäuse abheben.

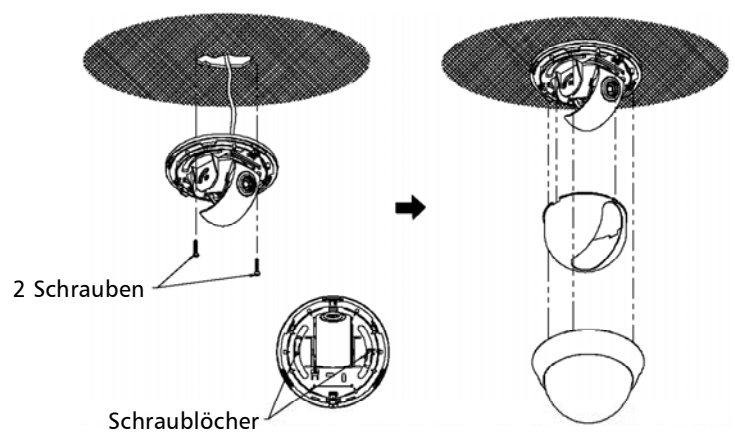


3. Halten Sie die Kamera (und ggf. die Wandhalterung) an die gewünschte Montagestelle und richten Sie die Kamera aus, indem Sie die Arretierung vorsichtig von den Zähnen wegheben (siehe Detail „A“), den gewünschten Neigungswinkel einstellen und die Arretierung wieder in ihre vorherige Position zurücklassen.

4. Halten Sie die Kamera (und ggf. die Wandhalterung) erneut an die gewünschte Montagestelle und markieren Sie durch die Grundplatte (bzw. durch die Wandhalterung) die zwei zu bohrenden Löcher auf dem Untergrund. Beachten Sie dabei, dass das Kabel durch den Untergrund (bzw. durch die Wandhalterung) geführt werden muss.



5. Bohren Sie nun entsprechende Löcher in den Untergrund, befestigen Sie darin ggf. passende Dübel und schrauben Sie die Grundplatte mit den mitgelieferten Schrauben an den Untergrund (bzw. die Wandhalterung mit passenden Schrauben an den Untergrund und danach die Grundplatte mit den mitgelieferten Schrauben an die Wandhalterung).




6. Setzen Sie nun die Kamera wieder zusammen.

7. Die Kamera kann in der Horizontalen um 80 ° geschwenkt werden.

Anschluss

Schließen Sie den BNC-Videoausgang an einen Monitor oder einen Recorder über ein 75 Ohm Koaxialkabel (z.B. RG 59) und danach eine geeignete, stabilisierte 12 V Stromversorgung (z.B. NG 500 S, OTTO 12/500) über die 12 V- Buchse an. Beachten Sie die Pol- Anschlüsse (auf der Buchse angegeben). Sollte kein Bild vorhanden sein, prüfen Sie als erstes die Stromversorgung sowie die Verbindung an der Netzgerät-Buchse.

 Verpackungsmaterial und ausgediente Geräte nicht einfach wegwerfen, sondern der Wiederverwertung zuführen. Den zuständigen Recyclinghof bzw. die nächste Sammelstelle bitte bei Ihrer Gemeinde erfragen.

Kuppelkamera IND - 6102

Kuppelkamera für Decken- oder Wandmontage*. Ermöglicht diskrete und geschützte Überwachung.

Der Anschluss erfolgt über 2 Buchsen (Video BNC, 12 V).

Hinweis:

Diese Kamera ist nur für den Einsatz in Innenräumen geeignet. Die Kamera nicht direkt gegen Sonnenlicht, andere Lichtquellen oder lichtreflektierende Objekte orientieren.

* Wandhalterung WHK-100 als Zubehör erhältlich

Technische Daten

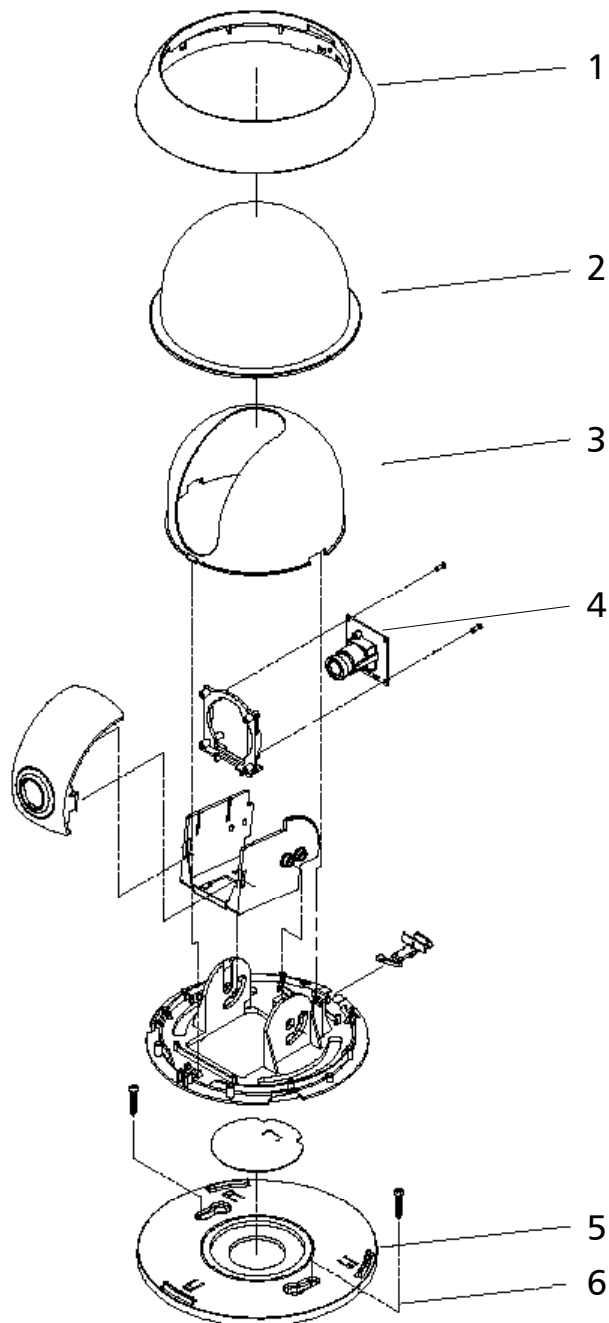
- TV-System: CCIR, s/w
- CCD-Sensor: 1/3" Sony-Chip
- Pixel (effektiv): 270.000, 400 TV-Linien
- Video-Ausgangssignal: 1,0 Vss, 75 Ohm, interne Synch.
- min. Beleuchtung: 0,1 Lux
- Shutter: Auto-Iris, max. 1/100.000
- Objektiv: Micro-Objektiv, f= 3,6 mm
- Spannung: DC 12 Volt, max. 120 mA, stabilisiert
- Betriebstemperatur: -10°C bis + 50°C
- Luftfeuchtigkeit: max. 95% relativ
- Abmessungen: Ø 127 x 80 mm
- Anschlüsse: 2 Buchsen (Video, 12 V)
- Gewicht: ca. 225 g
- Gehäuse: Kunststoff, schwarz

Lieferumfang

- Ringgehäuse mit äußerem Kuppelgehäuse und Schutzfolie
- Grundplatte und inneres Kuppelgehäuse einschl. Kamera und ca. 15 cm Kabel (Video BNC / 12 Volt Buchse)
- 2 Schrauben

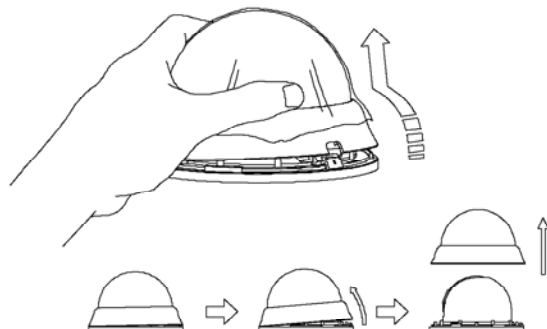
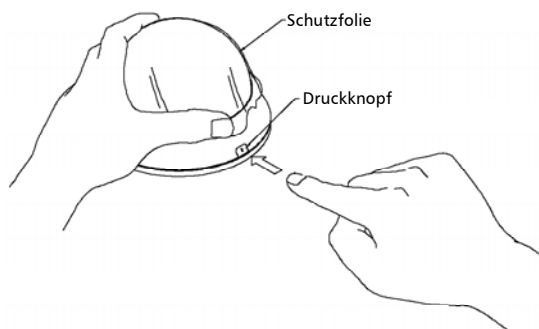
Beschreibung

- 1 Ringgehäuse
- 2 Äußeres Kuppelgehäuse
- 3 Inneres Kuppelgehäuse
- 4 Kamera
- 5 Grundplatte
- 6 Schrauben (mitgeliefert)

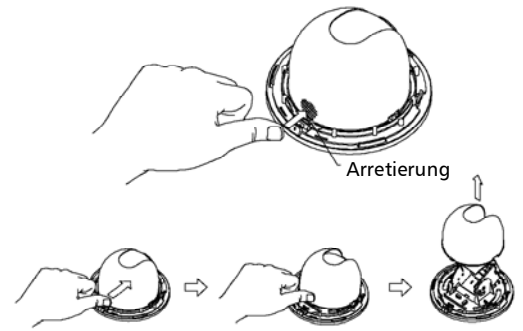


Montage

1. Öffnen Sie das Gehäuse, indem Sie den an der Grundplatte befindlichen Druckknopf nach innen drücken (siehe linkes Bild unten) und heben Sie das äußere Kuppelgehäuse sowie das Ringgehäuse, wie im rechten unteren Bild gezeigt, von der Grundplatte ab.

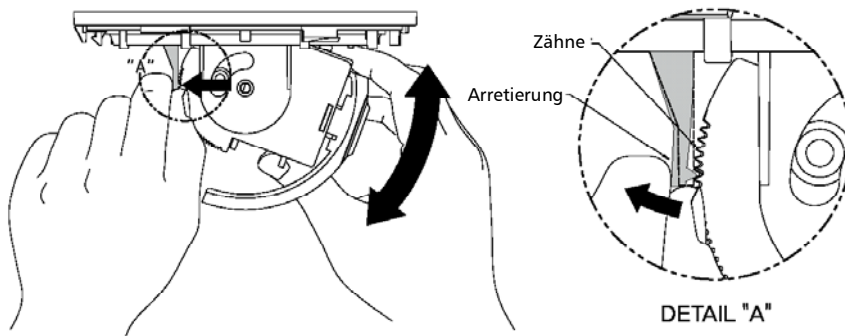


2. Entfernen Sie nun das innere Kuppelgehäuse von der Grundplatte, indem Sie, wie im rechten Bild gezeigt, das Gehäuse leicht nach innen drücken. Das Gehäuse löst sich aus der Arretierung und Sie können das Gehäuse abheben.

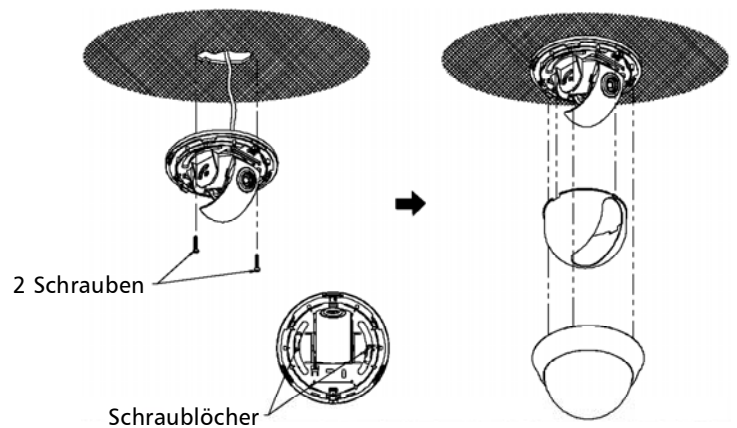


3. Halten Sie die Kamera (und ggf. die Wandhalterung) an die gewünschte Montagestelle und richten Sie die Kamera aus, indem Sie die Arretierung vorsichtig von den Zähnen wegheben (siehe Detail „A“), den gewünschten Neigungswinkel einstellen und die Arretierung wieder in ihre vorherige Position zurücklassen.

8. Halten Sie die Kamera (und ggf. die Wandhalterung) erneut an die gewünschte Montagestelle und markieren Sie durch die Grundplatte (bzw. durch die Wandhalterung) die zwei zu bohrenden Löcher auf dem Untergrund. Beachten Sie dabei, dass das Kabel durch den Untergrund (bzw. durch die Wandhalterung) geführt werden muss.



9. Bohren Sie nun entsprechende Löcher in den Untergrund, befestigen Sie darin ggf. passende Dübel und schrauben Sie die Grundplatte mit den mitgelieferten Schrauben an den Untergrund (bzw. die Wandhalterung mit passenden Schrauben an den Untergrund und danach die Grundplatte mit den mitgelieferten Schrauben an die Wandhalterung).




10. Setzen Sie nun die Kamera wieder zusammen.

11. Die Kamera kann in der Horizontalen um 80 ° geschwenkt werden.

Anschluss

Schließen Sie den BNC-Videoausgang an einen Monitor oder einen Recorder über ein 75 Ohm Koaxialkabel (z.B. RG 59) und danach eine geeignete, stabilisierte 12 V Stromversorgung (z.B. NG 500 S, OTTO 12/500) über die 12 V- Buchse an. Beachten Sie die Pol- Anschlüsse (auf der Buchse angegeben). Sollte kein Bild vorhanden sein, prüfen Sie als erstes die Stromversorgung sowie die Verbindung an der Netzgerät-Buchse.

 Verpackungsmaterial und ausgediente Geräte nicht einfach wegwerfen, sondern der Wiederverwertung zuführen. Den zuständigen Recyclinghof bzw. die nächste Sammelstelle bitte bei Ihrer Gemeinde erfragen.